

Styrets redegjørelse for oppfølging av åpenhetsloven

Åpenhetsloven er en ny lov som skal fremme virksomheters respekt for grunnleggende menneskerettigheter og anstendige arbeidsforhold, og samtidig sikre allmennheten tilgang til informasjon. Loven pålegger virksomhetene en informasjonsplikt og en plikt til å gjennomføre aktsomhetsvurderinger. I henhold til åpenhetsloven § 5 skal en slik redegjørelse offentliggjøres senest innen 30. juni 2023. Redegjørelsen er å gi allmennheten innsikt i virksomhetenes nøkkelfunn i aktsomhetsvurderingene, og hvilke tiltak som er iverksatt.

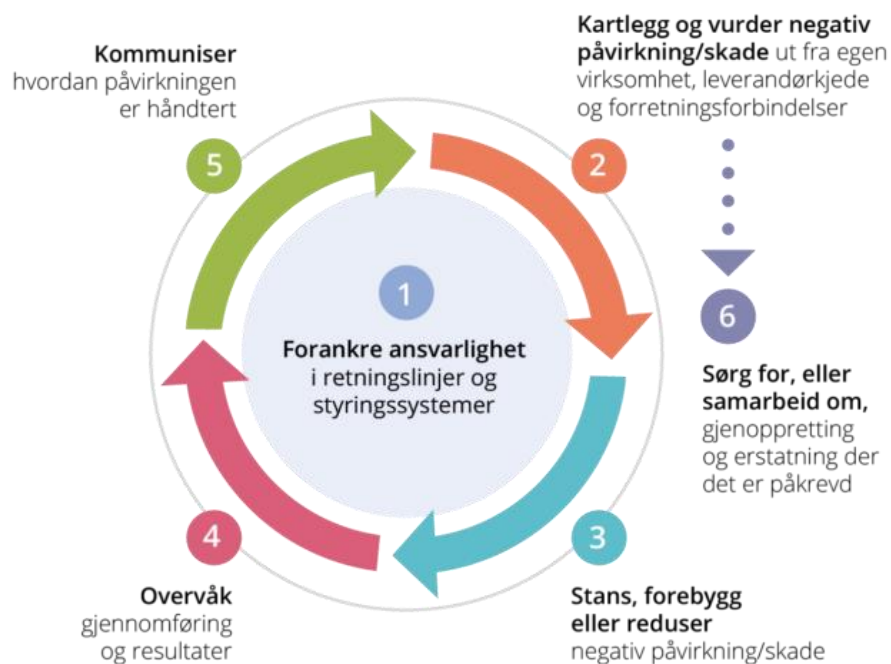
Informasjonsplikten er løpende og trådte i kraft allerede 1. juli 2022.

Redegjørelsesplikten i åpenhetsloven bygger på Trinn 5 (Kommunikasjon) i aktsomhetsvurderingene etter [OECDs retningslinjer for flernasjonale selskaper](#).

Hva det skal skrives om i en redegjørelse og på hvilket detaljnivå følger av åpenhetsloven § 5.

Generell informasjon

Arbeidet med aktsomhet knyttet til respekt for grunnleggende menneskerettigheter er forankret i vedtatt strategi hvor bærekraft er et viktig perspektiv. Domkirkehjemmet deltar også gjennom Haraldsplass Diakonale Stiftelse i et nettverk sammen med alle virksomheter som er eid eller inngår i Stiftelseskonsernet, bestående av Haraldsplass Diakonale Sykehus, Solli DPS, Siljuslåttan Sykehjem og Haraldsplass Serio Ung. Dette er virksomheter innen helse og omsorg og barnevern som sammen arbeider for å følge opp strategier og lovverk på dette området. Dette ses også i sammenheng med forventede krav til økt ikke-finansiell rapportering innen bærekraft, og vil bli integrert i eksisterende styringsystem og videreutvikling av denne. Det er lagt opp til en tertialrapportering hvor etterlevelse av åpenhetsloven er noe som etterspørres og følges opp. I forbindelse med dette vil styringshjulet også for ikke-finansiell rapportering etableres og videreutvikles.



Figur 1: Fra OECDs veileder: Aktsomhetsvurderingsprosessen og støttetiltak

Sykehjemmet driftes på avtale fra Bergen Kommune. Domkirkehjemmet kjøper tjenester av Haraldsplass Diakonale Stiftelse i dette arbeidet gjennom de fellestjenester som er etablert. Gjennom Haraldsplass Diakonale Stiftelse er det også underskrevet en plakat opprettet av Bergen Næringsråd og Raftostiftelsen, hvor virksomhetene forplikter seg på å arbeide systematisk og dele informasjon om hvordan man vil motvirke menneskerettighetsbrudd i leverandørkjeden.

Det er etablert varslingskanaler og klagemekanismer gjennom kontaktpunkt tilgjengelig internt og på eksterne nettsider.

Vurdering av risiko

Risiko (for brudd på menneskerettigheter og anstendige arbeidsforhold) skal vurderes hos leverandører etter fem punkter:

- Kommer leveransene fra regioner eller områder med kjent risiko for brudd på arbeidstakers rettigheter etter ILOs kjernekonvensjon eller menneskerettighetene som helhet. Driver leverandørene i land eller regioner hvor det er normalt gode arbeidsforhold og hvor det er etablert nasjonale tilsyn som på transparent måte følger opp risiko for brudd på arbeidstakers rettigheter
- Produksjonsprosesser, tjenesteleveranser og/eller arbeidsoppgaver som kjent medfører risiko for helse, miljø og sikkerhet hos den enkelte arbeidstaker.
- Leverandører i sektorer med lav organisasjonsgrad, stort innslag av midlertidige kontrakter, små virksomheter, høy turnover, stor utskifting av leverandører (som eks. også innebærer hyppige leverandørskifter for vår egen del).
- Nye leverandører som innkjøper har liten kjennskap til og begrenset dialog med I tillegg vurderes og vektet dette mot:
- Størrelsen på leveranse (verdi), der store leveranser vies mer tid i vurdering enn mindre leveranser.

Risiko vurderes på en skala fra 1 (lav risiko) til 5 (høy risiko). 1-2 markeres grønn, 3-4 gul og 5 rød.

Vurderingene baseres på leverandørenes egenrapportering samt vår egen vurdering av risiko. Dette vurderes igjen etter vesentlighet, dvs. at der vi gjør større innkjøp og har større påvirkning prioriteres.

Risikogruppe	Rød risiko	Gul risiko	Grønn risiko
Kriterier	Virksomheten er kjent med at det har vært eller er svært stor risiko for brudd på våre retningslinjer. Arbeidsprosesser, regioner, sektorer med kjent høy risiko.	Arbeidsprosesser, regioner, sektorer der det er kjent generelt er kjent risiko, men at det ikke nødvendigvis er kjent risiko hos den aktuelle leverandør. Nye leverandører som vi har liten kjennskap til	Virksomheten vurderer risikoen for å være lav
Tiltak / oppfølging	Leverandør innkalles til eget møte. Risiko og hendelser beskrives i aktsomhetsvurdering sammen med tiltak/plan for gjennomretting.	Innhente ytterligere informasjon, gjennomgå leverandørs egne aktsomhetsvurderinger, dialog (evt. egne møter), gå gjennom våre forventninger. Siden dette rutinemessig bør gjøres med alle nye leverandører som en har begrenset kunnskap om og begrenset dialog med vurderes disse også som gule.	Følges ikke videre opp annet enn at de på normal måte ved innkjøp blir gjort kjent med våre retningslinjer og forventninger.

Rutiner opprettet i Stiftelsen for å håndtere faktiske og potensielle negative konsekvenser for grunnleggende menneskerettigheter og anstendige arbeidsforhold

1. Alle som foretar innkjøp må gjøre seg kjent med våre relevante policyer på miljø, klima og bærekraft, samt hva det innebærer å være Future-Proof.
2. Medarbeidere skal vise aktsomhet når det blir gjort innkjøp. Medarbeidere som blir kjent med forhold som anses å bryte med det en anser som anstendige arbeidsforhold eller manglende ivaretagelse av menneskerettigheter skal umiddelbart melde dette til ansvarlig i ledergruppen eller innkjøpsansvarlig/økonomiansvarlig.
3. Stiftelsen og virksomhetene skal kommunisere åpent dersom vi blir kjent med slike brudd. Informasjon formidles på nettsider.
4. Ansvarlig leder i den enkelte virksomhet innkaller aktuelle parter internt i virksomheten for en vurdering av hvordan en håndterer faktiske og potensielle negative konsekvenser.
5. Virksomhetene skal søke å bidra til at leverandører endrer forretningspraksis slik at de er i tråd med våre forventninger og retningslinjer.

Aktsomhetsvurdering basert på leverandører i 2022

I perioden fra lovet trådte i kraft og frem til nå, har fokuset vært på å etablere rutiner for oppfølgingen av loven. Det er i tillegg gjort noe vurdering basert på leverandøroversikter og områder hvor det anses å være størst risiko med hensyn til både sannsynlighet og konsekvens. Foruten innkjøp knyttet til eiendomsforvaltning, foregår store deler av innkjøpene via Bergen Kommune sin innkjøpsavtale. Domkirkehjemmet lener seg derfor i stor grad på kommunen sitt aktsomhetsarbeid, men vil være en pådriver for at Bergen kommune har menneskerettigheter i fokus i sitt innkjøpsarbeid. Dette vil tas opp i samarbeidsmøter med kommunen. I 2023 vil det foregå et kartleggingsarbeid med fokus på innkjøp utenfor Bergen kommune gjennom det arbeidet fellestjenesten yter, og om nødvendig gå videre i leverandørkjeden basert på risikovurderinger.

Oppsummering og vei videre

Domkirkehjemmet vil gjennom innkjøp av fellestjenester på området forplikte seg til videre jobbing med aktsomhet, og forplikte seg til å være en pådriver for å motvirke menneskerettighetsbrudd.

Stiftelsen har etablert et nettverk internt i stiftelseskonsernet for å kontinuerlig utvikle arbeidet. Virksomhetene vurderer anskaffelse av et felles verktøy for kontraktsforvaltning og systematisering og deling av innhentet dokumentasjon.

Rutiner vil etableres og følges opp.

Det arbeides kontinuerlig med styringssystemene for å ivareta slike viktige lovkrav og rigge organisasjonen for de krav vi vet vil komme. Som en diakonal ideell organisasjon vil vi legge stor vekt på bærekraftsarbeid innen både klima- miljø og menneskerettigheter.

Styret vil bli involvert årlig i forbindelse med publisering av redegjørelsen eksternt og i tråd med rutiner for virksomhetsstyring, samt når det avdekkes brudd som bør få konsekvensen for strategiske valg.

Bergen 27. juni 2023

Jørn Henning Theis (Styreleder)

Rollaug Waaler (Nestleder)

Hans Jørgen Morvik

Erling Olav Rud

Britt-Helen Åmås

Vigdis Anita Gåskjenn

Elin Sjursen (styrer)

